



# คู่มือ การปฏิบัติงานกองช่าง

เทศบาลตำบลวิเศษไชยชาญ  
อำเภอวิเศษชัยชาญ จังหวัดอ่างทอง

## คำนำ

คู่มือการปฏิบัติงานฉบับนี้เป็นคู่มือการปฏิบัติงาน ซึ่งกองช่าง เทศบาลตำบลวิเศษไชยชาญ ได้จัดทำขึ้นเพื่อให้ข้าราชการและพนักงานจ้างผู้รับผิดชอบงานกองช่าง ศึกษาศึกษาและนำไปปฏิบัติงาน เพื่อเพิ่มประสิทธิภาพในการดำเนินงานของกองช่าง คู่มือการปฏิบัติงานกองช่าง เทศบาลตำบลวิเศษไชยชาญ ได้แสดงให้เห็นถึงขั้นตอนในการปฏิบัติงาน รายละเอียดของงานและมาตรฐานคุณภาพงาน เพื่อกำหนดเป็น มาตรฐานคุณภาพงาน มาตรฐานในการปฏิบัติงานของข้าราชการและพนักงานจ้างกองช่างให้บรรลุ ตามข้อกำหนดที่สำคัญ ซึ่งตอบสนองต่อความต้องการของผู้รับบริการและผู้มีส่วนได้ส่วนเสียสำคัญ

คณะผู้จัดทำหวังเป็นอย่างยิ่งว่าข้าราชการและพนักงานจ้างผู้รับผิดชอบกองช่าง เทศบาล ตำบลวิเศษไชยชาญ จะได้นำคู่มือการปฏิบัติงานฉบับนี้ไปศึกษาและนำมาใช้ในการปฏิบัติงานได้อย่างมี ประสิทธิภาพ บรรลุตามภารกิจและอำนาจหน้าที่ของเทศบาลตำบลวิเศษไชยชาญที่ได้ระบุไว้ในข้อบัญญัติ งบประมาณ รายจ่ายประจำปี

กองช่าง  
เทศบาลตำบลวิเศษไชยชาญ

## ส่วนที่ ๑ ภารกิจ/หน้าที่

อำนาจหน้าที่ตามพระราชบัญญัติเทศบาล พ.ศ. ๒๔๙๖ (และแก้ไขเพิ่มเติม (ฉบับที่ ๑๒) พ.ศ. ๒๕๔๖) และพระราชบัญญัติกำหนดและขั้นตอนการกระจายอำนาจให้แก่องค์กรปกครองส่วนท้องถิ่น พ.ศ. ๒๕๔๒ ดังนี้

๑. อำนาจหน้าที่ตามมาตรา ๕๐ แห่งพระราชบัญญัติเทศบาล พ.ศ. ๒๔๙๖ และที่แก้ไขเพิ่มเติม (ฉบับที่ ๑๒) พ.ศ. ๒๕๔๖ ได้กำหนด ได้แก่

๑. รักษาความสงบเรียบร้อยของประชาชน
๒. ให้มีและบำรุงทางบกและทาง
๓. รักษาความสะอาดของถนน หรือทางเดินและที่สาธารณะ รวมทั้งการกำจัด มูลฝอยและสิ่งปฏิกูล
๔. ป้องกันและระงับโรคติดต่อ
๕. ให้มีเครื่องใช้ในการดับเพลิง
๖. ให้ราษฎรได้รับการศึกษาอบรม
๗. ส่งเสริมการพัฒนาสตรี เด็ก เยาวชน ผู้สูงอายุ และผู้พิการ
๘. บำรุงศิลปะ จารีตประเพณี ภูมิปัญญาท้องถิ่นและวัฒนธรรมอันดีของท้องถิ่น
๙. หน้าที่อื่นตามกฎหมายบัญญัติให้เป็นหน้าที่ของเทศบาล

๒. อำนาจหน้าที่ตามมาตรา ๕๑ แห่งพระราชบัญญัติเทศบาล พ.ศ. ๒๔๙๖ และที่แก้ไขเพิ่มเติม (ฉบับที่ ๑๒) พ.ศ. ๒๕๔๖ ได้กำหนด อำนาจหน้าที่ที่เทศบาลตำบลลำทับอาจจัดกิจกรรมใด ๆ ในเขตเทศบาล ได้แก่

๑. ให้มีน้ำสะอาดหรือการประปา
๒. ให้มีโรงฆ่าสัตว์
๓. ให้มีตลาด ท่าเทียบเรือและท่าข้าม
๔. ให้มีสุสานและฌาปนสถาน
๕. บำรุงและส่งเสริมการทำมาหากินของราษฎร
๖. ให้มีและบำรุงสถานที่ทำการพิทักษ์รักษาคนเจ็บไข้
๗. ให้มีและบำรุงการไฟฟ้าหรือแสงสว่างโดยวิธีอื่น
๘. ให้มีและบำรุงทางระบายน้ำ
๙. เทศพาณิชย์

๓. และหน้าที่ตามพระราชบัญญัติกำหนดแผนและขั้นตอนการกระจายอำนาจให้แก่องค์กรปกครองส่วนท้องถิ่น พ.ศ.๒๕๔๒ มาตรา ๑๖ ให้เทศบาล เมืองพัทยา และองค์การบริหารส่วนตำบลมีอำนาจและหน้าที่ในการจัดระบบบริการสาธารณะเพื่อประโยชน์ของประชาชนในท้องถิ่นของตนเองดังนี้

๑. การจัดทำแผนพัฒนาท้องถิ่นของตนเอง
๒. การจัดให้มีและบำรุงรักษาทางบก ทางน้ำและทางระบายน้ำ
๓. การจัดให้มีและควบคุมตลาด ท่าเทียบเรือ ท่าข้าม และที่จอดรถ
๔. การสาธารณสุขูปโภค และการก่อสร้างอื่นๆ
๕. การสาธารณสุขการ
๖. การส่งเสริม การฝึก และประกอบอาชีพ
๗. การพาณิชย์ และการส่งเสริมการลงทุน
๘. การส่งเสริมการท่องเที่ยว
๙. การจัดการศึกษา
๑๐. การสังคมสงเคราะห์ และการพัฒนาคุณภาพชีวิตเด็ก สตรี คนชรา และ ผู้ด้อยโอกาส
๑๑. การบำรุงรักษาศิลปะ จารีตประเพณี ภูมิปัญญาท้องถิ่น และวัฒนธรรมอันดีของท้องถิ่น
๑๒. การปรับปรุงแหล่งชุมชนแออัดและการจัดการเกี่ยวกับที่อยู่อาศัย
๑๓. การจัดให้มีและบำรุงรักษาสถานที่พักผ่อนหย่อนใจ
๑๔. การส่งเสริมกีฬา
๑๕. การส่งเสริมประชาธิปไตย ความเสมอภาค และสิทธิเสรีภาพของประชาชน
๑๖. ส่งเสริมการมีส่วนร่วมของราษฎรในการพัฒนาท้องถิ่น
๑๗. การรักษาความสะอาดและความเป็นระเบียบเรียบร้อยของบ้านเมือง
๑๘. การกำจัดขยะมูลฝอย สิ่งปฏิกูล และน้ำเสีย
๑๙. การสาธารณสุข การอนามัยครอบครัว และการรักษาพยาบาล
๒๐. การจัดให้มีและควบคุมสุสานและฌาปนสถาน
๒๑. การควบคุมการเลี้ยงสัตว์
๒๒. การจัดให้มีและควบคุมการเลี้ยงสัตว์
๒๓. การรักษาความปลอดภัย ความเป็นระเบียบเรียบร้อย และการอนามัย โรงมหรสพและ  
สาธารณะอื่น ๆ
๒๔. การจัดการ การบำรุงรักษา และการใช้ประโยชน์จากป่าไม้ ที่ดิน ทรัพยากรธรรมชาติและ  
สิ่งแวดล้อม
๒๕. การผังเมือง
๒๖. การขนส่งและการวิศวกรรมจราจร
๒๗. การดูแลรักษาที่สาธารณะ
๒๘. การควบคุมอาคาร

๒๙. การป้องกันและบรรเทาสาธารณภัย

๓๐. การรักษาความสงบเรียบร้อย การส่งเสริมและสนับสนุนการป้องกันและรักษาความปลอดภัยในชีวิตและทรัพย์สิน๓๑. กิจการอื่นใดที่เป็นประโยชน์ของประชาชนในท้องถิ่นตามที่คณะกรรมการประกาศกำหนด

๔. อำนาจหน้าที่ตามกฎหมายเฉพาะอื่น ๆ กำหนด นอกจากอำนาจหน้าที่ตามพระราชบัญญัติเทศบาล พ.ศ.๒๕๔๖ กำหนดไว้แล้วยังกฎหมายเฉพาะอื่น ๆ กำหนดให้เทศบาลมีอำนาจหน้าที่ดำเนินการให้เป็นไปตามกฎหมายนั้น ๆ อีกเป็นจำนวนมาก เช่น

- พระราชบัญญัติภาษีโรงเรือนและที่ดิน พ.ศ.๒๕๓๔
- พระราชบัญญัติสาธารณสุข พ.ศ. ๒๕๓๕
- พระราชบัญญัติควบคุมการโฆษณา โดยใช้เครื่องขยายเสียง พ.ศ. ๒๔๙๓
- พระราชบัญญัติป้องกันและระงับอัคคีภัย พ.ศ. ๒๔๙๕
- พระราชบัญญัติป้องกันโรคพิษสุนัขบ้า พ.ศ.๒๕๓๕
- พระราชบัญญัติการทะเบียนราษฎร พ.ศ.๒๕๓๔
- พระราชบัญญัติควบคุมการฆ่าและจำหน่ายเนื้อสัตว์ พ.ศ.๒๕๓๕
- พระราชบัญญัติรักษาความสะอาดและความเป็นระเบียบเรียบร้อยของบ้านเมือง พ.ศ.๒๕๓๕
- พระราชบัญญัติภาษีบำรุงท้องที่ พ.ศ.๒๕๐๘
- พระราชบัญญัติภาษีป้าย พ.ศ.๒๕๑๐
- พระราชบัญญัติการผังเมือง พ.ศ.๒๕๑๘
- พระราชบัญญัติควบคุมอาหาร พ.ศ.๒๕๒๒
- พระราชบัญญัติโรคติดต่อ พ.ศ.๒๕๒๓
- พระราชบัญญัติรักษาคลองประปา พ.ศ.๒๕๒๖
- พระราชบัญญัติสุสานและฌาปนสถาน พ.ศ.๒๕๒๘

### อำนาจหน้าที่ของเทศบาลโดยสรุป

๑. รักษาความสงบเรียบร้อยของประชาชน
๒. ให้มีและบำรุงทางบกและทางน้ำ
๓. รักษาความสะอาดของถนน หรือทางเดินและที่สาธารณะ รวมทั้งการกำจัดมูลฝอยและสิ่งปฏิกูล
๔. ป้องกันและระงับโรคติดต่อ
๕. ให้มีเครื่องใช้ในการดับเพลิง
๖. ให้ราษฎรได้รับการศึกษาอบรม
๗. ส่งเสริมการพัฒนาสตรี เด็ก เยาวชน ผู้สูงอายุ และผู้พิการ
๘. บำรุงศิลปะ จารีตประเพณี ภูมิปัญญาท้องถิ่น และวัฒนธรรมอันดีของท้องถิ่น
๙. ให้มีน้ำสะอาดหรือการประปา
๑๐. ให้มีโรงฆ่าสัตว์



๑๑. ให้มีและบำรุงสถานที่ทำการพิทักษ์และรักษาคนเจ็บไข้
๑๒. ให้มีและบำรุงทางระบายน้ำ
๑๓. ให้มีและบำรุงส้วมสาธารณะ
๑๔. ให้มีและบำรุงการไฟฟ้า หรือแสงสว่างโดยวิธีอื่น
๑๕. ให้มีการดำเนินกิจการโรงรับจำนำหรือสถานสินเชื่อท้องถิ่น
๑๖. หน้าที่อื่นตามที่กฎหมายบัญญัติให้เป็นหน้าที่ของเทศบาล

### กิจการที่อาจจัดทำในเขตเทศบาล

๑. ให้มีตลาด ท่าเทียบเรือและท่าข้าม
๒. ให้มีสุสานและฌาปนสถาน
๓. บำรุงและส่งเสริมการทำมาหากินของราษฎร
๔. ให้มีและบำรุงการสงเคราะห์มารดาและเด็ก
๕. ให้มีและบำรุงโรงพยาบาล
๖. ให้มีการสาธารณสุข
๗. จัดทำกิจการซึ่งจำเป็นเพื่อการสาธารณสุข
๘. จัดตั้งและบำรุงโรงเรียนอาชีวศึกษา
๙. ให้มีและบำรุงสถานที่สำหรับการกีฬาและพลศึกษา
๑๐. ให้มีและบำรุงสวนสาธารณะ สวนสัตว์ และสถานที่พักผ่อนหย่อนใจ
๑๑. ปรับปรุงแหล่งเสื่อมโทรม และรักษาความสะอาดเรียบร้อยของท้องถิ่น
๑๒. เทศพาณิชย์

นอกจากนี้ เทศบาลยังมีอำนาจหน้าที่ในการจัดระบบการบริการสาธารณสุข เพื่อประโยชน์ของประชาชนในท้องถิ่น ตามพระราชบัญญัติแผนและขั้นตอนการกระจายอำนาจฯ พ.ศ.๒๕๔๒ ดังนี้

๑. การจัดทำแผนพัฒนาท้องถิ่นของตนเอง
๒. การจัดให้มีและบำรุงรักษาทางบก ทางน้ำ และทางระบายน้ำ
๓. การจัดให้มีและควบคุมตลาด ท่าเทียบเรือ ท่าข้าม และที่จอดรถ
๔. การสาธารณสุขโรคและการก่อสร้างอื่น ๆ
๕. การสาธารณสุข
๖. การส่งเสริม การฝึกและประกอบอาชีพ
๗. การพาณิชย์ และการส่งเสริมการลงทุน
๘. การส่งเสริมการท่องเที่ยว
๙. การจัดการศึกษา
๑๐. การสังคมสงเคราะห์ และการพัฒนาคุณภาพชีวิตเด็ก สตรี คนชรา และผู้ด้อยโอกาส

๑๑. การบำรุงรักษาศิลปะ จารีตประเพณี ภูมิปัญญาท้องถิ่น และวัฒนธรรมอันดีของท้องถิ่น
๑๒. การปรับปรุงแหล่งชุมชนแออัด และการจัดการเกี่ยวกับที่อยู่อาศัย
๑๓. การจัดให้มีและบำรุงรักษาสถานที่พักผ่อนหย่อนใจ
๑๔. การส่งเสริมกีฬา
๑๕. การส่งเสริมประชาธิปไตย ความเสมอภาค และสิทธิเสรีภาพของประชาชน
๑๖. ส่งเสริมการมีส่วนร่วมของราษฎรในการพัฒนาท้องถิ่น
๑๗. การรักษาความสะอาด และความเป็นระเบียบเรียบร้อยของบ้านเมือง
๑๘. การกำจัดมูลฝอย สิ่งปฏิกูล และน้ำเสีย
๑๙. การสาธารณสุข การอนามัยครอบครัว และการรักษาพยาบาล
๒๐. การจัดให้มีและควบคุมสุสานและฌาปนสถาน
๒๑. การควบคุมการเลี้ยงสัตว์
๒๒. การจัดให้มีและควบคุมการฆ่าสัตว์
๒๓. การรักษาความปลอดภัยความเป็นระเบียบเรียบร้อย และการอนามัยโรงมหรสพและสาธารณสถานอื่น ๆ
๒๔. การจัดการ การบำรุงรักษา และการใช้ประโยชน์จากป่าไม้ ที่ดิน ทรัพยากรธรรมชาติและสิ่งแวดล้อม
๒๕. การผังเมือง
๒๖. การขนส่งและการวิศวกรรมจราจร
๒๗. การดูแลรักษาที่สาธารณะ
๒๘. การควบคุมอาคาร
๒๙. การป้องกันและบรรเทาสาธารณภัย
๓๐. การรักษาความสงบเรียบร้อย การส่งเสริมและสนับสนุนการป้องกันและรักษาความปลอดภัยในชีวิตและทรัพย์สิน
๓๑. กิจการอื่นใดที่เป็นผลประโยชน์ของประชาชนในท้องถิ่นตามที่คณะกรรมการประกาศกำหนด

## ส่วนที่ ๒

### ขอบเขตของกระบวนการงาน

กองช่าง มีหน้าที่รับผิดชอบหน้าที่ ส่งเสริมให้มีการคมนาคมที่มีมาตรฐาน ปรับปรุงและพัฒนาาระบบบริการ สาธารณูปโภค สาธารณูปการให้มีศักยภาพพร้อมรองรับการค้า การลงทุน และการท่องเที่ยว โดยแบ่งส่วน ภาระหน้าที่ ดังนี้

๑. จัดให้มีการพัฒนา ปรับปรุง ซ่อมแซม บำรุงรักษา เส้นทางคมนาคมถนนสายหลักและสายรอง ตรอกและ ซอย ทางเท้า ทางเดิน สะพานให้ใช้ได้โดยสะดวก ปลอดภัย มีมาตรฐาน เชื่อมโยงถึงกัน และครอบคลุมทั่วถึงทุก พื้นที่

๒. จัดให้มีการพัฒนาระบบระบายน้ำให้มีประสิทธิภาพในการรับและระบายน้ำ รวมถึงการจัดวางระบบ ป้องกันน้ำท่วมในชุมชน

๓. จัดให้มีการปรับปรุงระบบไฟฟ้าสาธารณะ และแสงสว่าง ให้ครอบคลุมและทั่วถึงทุกพื้นที่

๔. จัดให้มีการจัดระบบผังเมือง เพื่อให้สามารถพัฒนาเมืองได้อย่างเป็นระบบ และรองรับการขยายตัวของ เมืองอย่างเหมาะสม

**งานก่อสร้าง** มีรายชื่อของงานและการปฏิบัติดังต่อไปนี้

๑. งานก่อสร้างและบูรณะถนน งานก่อสร้างและบูรณะสะพาน งานก่อสร้าง งานปรับปรุง บูรณะ และ ซ่อมแซมสิ่งก่อสร้างสาธารณะ

๒. งานเกี่ยวกับแผนงานการปฏิบัติงาน การรวบรวมการประวัติ ติดตามควบคุมการปฏิบัติงาน เครื่องกล การควบคุมและการบำรุงรักษาเครื่องจักรกลและยานพาหนะ งานเกี่ยวกับแผนงานการเก็บรักษา การเบิกจ่ายวัสดุอุปกรณ์

๓. การตรวจสอบการก่อสร้างงานควบคุมอาคารให้เป็นไปตามกฎหมาย ระเบียบ และหนังสือ สั่งการต่าง ๆ ที่เกี่ยวข้อง

๔. งานสำรวจ ออกแบบ เขียนแบบต่าง ๆ งานการก่อสร้างโดยได้รับอนุญาต ตาม พ.ร.บ. ควบคุมอาคาร พ.ศ.๒๕๒๒ แก้ไขเพิ่มเติมฯ ตลอดจนกฎหมายอื่น ๆ ที่เกี่ยวข้อง การขุดดิน ถมดิน ตาม พ.ร.บ. ขุดดินและถมดิน รวมตลอดถึง เรื่องร้องเรียนและเรื่องอื่น ๆ ในพื้นที่ตำบลศาลเจ้าโรงทอง หมู่ที่ ๑-๘ และตำบลไผ่จำศีล หมู่ที่ ๒-๕

๕. ปฏิบัติงานอื่น ๆ ที่ได้รับมอบหมายจากผู้บังคับบัญชา



### งานออกแบบและควบคุมอาคาร มีรายของงานและการปฏิบัติดังต่อไปนี้

๑. การประมาณราคา ร่วมพิจารณากำหนดวางแผนงบประมาณ
๒. งานประเมินราคา งานควบคุมการก่อสร้างอาคาร
๓. งานบริการข้อมูล และหลักเกณฑ์ต่าง ๆ
๔. งานธุรการ รับผิดชอบเกี่ยวกับหนังสือรับ-ส่งต่าง ๆ ของกองช่าง
๕. งานอื่น ๆ ที่ได้รับมอบหมายจากผู้บังคับบัญชา

### งานประสานสาธารณูปโภค มีรายของงานและการปฏิบัติดังต่อไปนี้

๑. งานไฟฟ้าสาธารณะ งานประสานสาธารณูปโภคและกิจการประปา งานประปา
๒. งานระบายน้ำ แก้ไขปัญหาน้ำท่วมขัง การบำรุงรักษาคู คลอง ท่อระบายน้ำ ทำการสำรวจพื้นที่และโครงการป้องกันน้ำท่วมขัง
๓. จัดทำโครงการบำรุงรักษาคูคลองสาธารณะ แผนโครงการล้างท่อระบายน้ำและแผนการดูแลบำรุงรักษา เครื่องจักร อุปกรณ์เกี่ยวกับการระบายน้ำให้มีความพร้อมที่จะใช้ในการปฏิบัติงาน ตลอดจนการแก้ไขเรื่องร้องเรียนเกี่ยวกับปัญหาน้ำท่วมขัง การระบายน้ำและจัดตั้งงบประมาณ ขุดลอกคูคลองคุน้ำ สร้างเขื่อนสร้างทำนบกั้นน้ำ เป็นต้น
๕. งานสำรวจ ออกแบบ เขียนแบบต่างๆ งานการก่อสร้าง โดยได้รับอนุญาต ตาม พ.ร.บ. ควบคุมอาคาร พงศ.๒๕๒๒ แก้ไขเพิ่มเติมฯ ตลอดจนกฎหมายอื่นที่เกี่ยวข้อง การขุดดิน-ถมดินตาม พ.ร.บ. ขุดดินถมดิน
๖. งานอื่น ๆ ที่ได้รับมอบหมายจากผู้บังคับบัญชา

### งานผังเมือง มีรายของ งานและการปฏิบัติดังต่อไปนี้

๑. สำรวจแผนที่ การกำหนด/การวางผังพัฒนาเมือง งานควบคุมทางผังเมือง
๒. งานจัดรูปที่ดินและพื้นที่เมือง กำหนดแนวเขตที่สาธารณะเพื่อขอการครองสิทธิ์ในที่สาธารณะ การบุกรุกที่ดินในที่สาธารณะร่วมกับสำนักงานที่ดินฯ
๓. งานจัดรูปที่ดินและพื้นที่เมือง กำหนดแนวเขตที่สาธารณะเพื่อขอการครอบครองสิทธิ์ในที่สาธารณะ การบุกรุกที่ดินให้เป็นที่สาธารณะ ดูแลตรวจสอบที่สาธารณะ สิ่งสาธารณูปการ เช่น ถนน ทางเท้า คันดิน สะพาน ท่อระบายน้ำ
๔. การตรวจสอบการขอใช้ที่สาธารณะการครอบครองสิทธิ์ในที่สาธารณะ ขออนุญาตเชื่อมทางสาธารณะ การดำเนินคดีกับผู้บุกรุกที่สาธารณะ การดูแลตรวจสอบรักษาที่สาธารณะ/สิ่งสาธารณูปการ เช่น ถนน ทางเท้า คันดิน สะพาน ท่อระบายน้ำ
๕. งานสำรวจ ออกแบบ เขียนแบบต่างๆ งานการก่อสร้าง โดยได้รับอนุญาต ตาม พ.ร.บ. ควบคุมอาคาร พ.ศ.๒๕๒๒ แก้ไขเพิ่มเติมฯ ตลอดจนกฎหมายอื่นๆ ในพื้นที่ตำบล
๖. งานอื่น ๆ ที่ได้รับมอบหมายจากผู้บังคับบัญชา

## การจัดทำคู่มือการปฏิบัติงานกองช่าง ของเทศบาลตำบลวิเศษไชยชาญมีวัตถุประสงค์ ดังนี้

๑. เพื่อให้ข้าราชการและพนักงานจ้างกองช่าง มีคู่มือการปฏิบัติงานที่ชัดเจน เป็นลายลักษณ์อักษร ซึ่งแสดงรายละเอียดขั้นตอนการปฏิบัติงานของกิจกรรม/กระบวนการต่าง ๆ ของกองช่าง
๒. เพื่อเป็นการสร้างมาตรฐานการปฏิบัติงาน ซึ่งจะช่วยให้การทำงานของกองช่างได้มาตรฐาน เป็นไปตามเป้าหมาย ได้ผลผลิตหรือการบริการที่มีคุณภาพ รวดเร็วทันตามกำหนดเวลา มีการทำงานที่ปลอดภัย บรรลุข้อกำหนดที่สำคัญของกระบวนการ

## ขั้นตอนการดำเนินงานก่อสร้าง

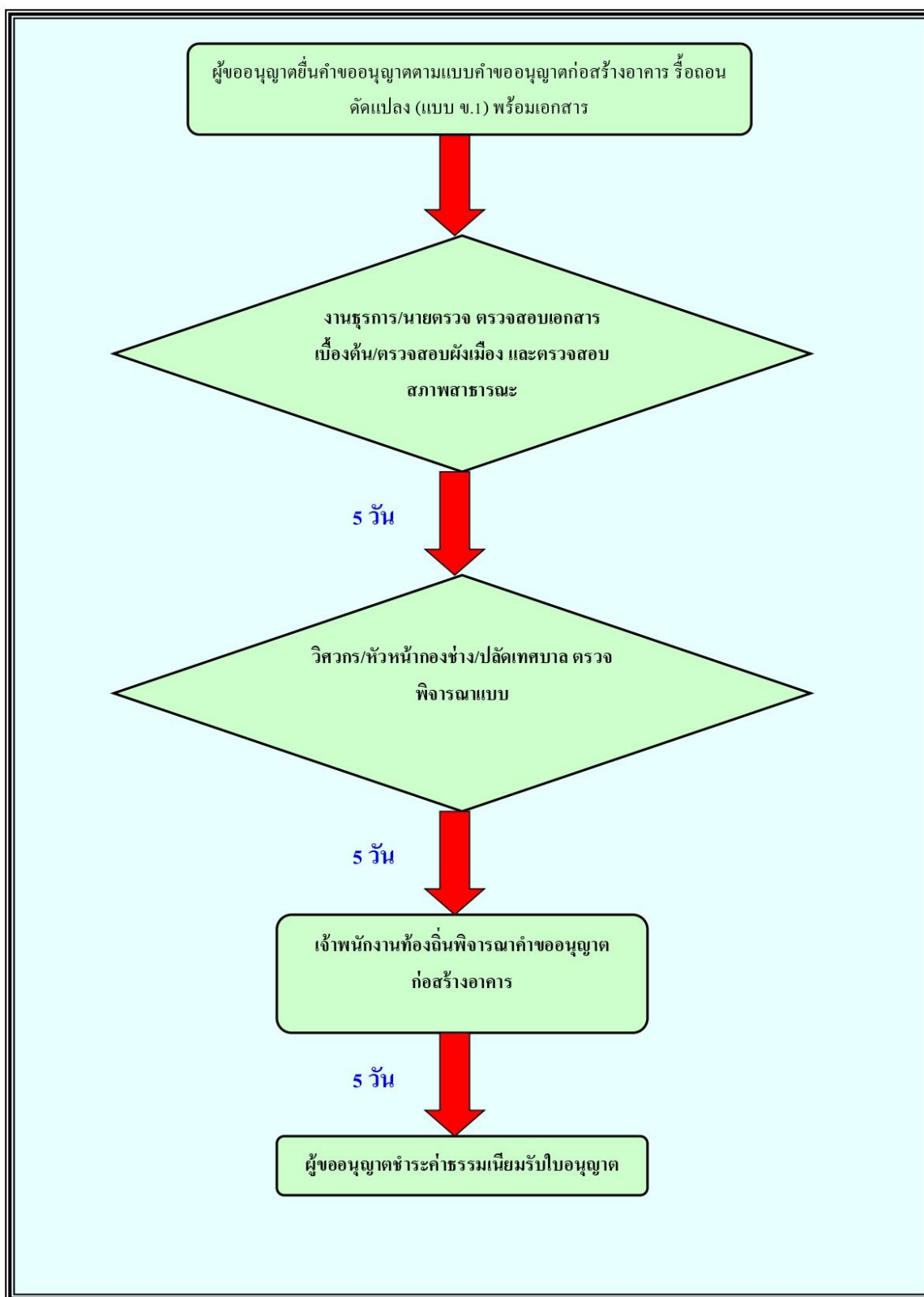
๑. ศึกษารายละเอียดโครงการที่ผ่านการพิจารณาอนุมัติงบประมาณประเภทต่าง ๆ
๒. จัดทำประมาณราคากลางโดยศึกษาราคาวัสดุก่อสร้างที่ใกล้เคียงกับปัจจุบันมากที่สุด (ไม่เกิน ๑ เดือน) จากสำนักดัชนีเศรษฐกิจการค้า กระทรวงพาณิชย์ (<http://www.price.moc.go.th>) หรือราคาในพื้นที่จังหวัดสกลนคร
๓. ผู้อำนวยการกองช่างตรวจสอบรายละเอียดใบประมาณราคา และแบบแปลน
๔. เสนอปลัด อบต. และนายก อบต. พิจารณา และลงนามอนุมัติดำเนินโครงการ

## แผนผังขั้นตอนการดำเนินงานก่อสร้าง



การขออนุญาตก่อสร้างอาคาร รื้อถอน ตัดแปลง หลักฐานการขออนุญาต แผนผังชั้นตอนและระยะเวลา ดังนี้

- สำเนาบัตรประจำตัวประชาชน ๑ ฉบับ
- สำเนาทะเบียนบ้าน ๑ ฉบับ
- สำเนาโฉนดที่ดิน หรือเอกสารสิทธิ ๑ ฉบับ
- เจ้าพนักงานธุรการ เสนอนายก ลงนาม (กรณีนายก ไม่อยู่ประจำสำนักงาน หรือติดภารกิจ ใช้ระยะเวลาประมาณ ๑-๒ วัน)
- ช่างสำรวจบริเวณพื้นที่
- แจกผู้ขอทราบ/ออกไปอนุญาต





การติดตั้ง/ซ่อมแซมโคมไฟฟ้าสาธารณะ มีขั้นตอนดังนี้



**ภาพตัวอย่าง**  
รหัสประจำเสาไฟฟ้า

ภาพตัวอย่างรหัสประจำเสาไฟฟ้า  
ฝั่งตำบลไผ่จำศีล



ภาพตัวอย่างรหัสประจำเสาไฟฟ้า  
ฝั่งตำบลศาลเจ้าโรงทอง



ขั้นตอนการแจ้ง  
รหัสประจำเสาไฟฟ้า  
สาธารณะ



1. เมื่อท่านพบเห็นไฟฟ้า  
ที่เสาดันไหนดับ ชำรุด  
เสียหาย



2. โทรแจ้งมาที่เบอร์  
035-631-405  
ติดต่อกองช่างได้โดยตรง



3. หรือสามารถถ่ายรูปรหัส  
เสาไฟฟ้าดับที่ดับเสียหาย และ  
เข้าแอปไลน์สแกน QR CODE  
ของกองช่างได้โดยตรง




4. ทางเจ้าหน้าที่กองช่างจะ  
ดำเนินการเก็บข้อมูลพร้อม  
ส่งช่างดำเนินการซ่อมแซม  
ภายใน 2 วันทำการ



**ร่วมด้วยช่วยกัน...**

**ให้ชุมชนสว่างไสว**

**ปลอดภัยถ้วนหน้า**

กองช่าง เทศบาลตำบลพิเศษไชยชาญ



มาช่วยกันแจ้ง  
ไฟทางดับเสียหาย  
กันเถอะ




ด้วยเขตเทศบาล ฯ ของเรา  
มีเสาไฟฟ้าอยู่เป็นจำนวนมาก  
หากเสาไฟฟ้าดับไหนดับเสียหาย  
ทำให้พื้นที่บริเวณนั้นไม่สว่างอาจ  
เกิดอันตรายต่อประชาชนได้

*Lightbulb icon*

ในการซ่อมแซมอาจมีความ  
ล่าช้า ด้วยเสาไฟฟ้าที่มีจำนวน  
มาก และอาจตกสำรวจ ทำให้กอง  
ช่าง ได้ติดตั้งรหัสประจำเสาไฟฟ้า  
ขึ้นมา เพื่อให้ประชาชนช่วยกันแจ้ง  
ว่าไฟทางที่เสาดันไหนดับเสียหาย  
ทำให้สามารถซ่อมแซมได้อย่าง  
รวดเร็ว สร้างความปลอดภัยให้กับ  
ชุมชนให้มีความสว่างไสวอยู่เสมอ



มารู้จัก...  
..รหัสกันเถอะ

- เสาไฟฟ้าในแต่ละต้น จะมี  
รหัสที่ทางกองช่างได้ทำขึ้นไว้  
โดยการใช้รหัสนั้น ถ้าเป็นฝั่ง  
ตำบลไผ่จำศีล เสาไฟฟ้าทุก  
ต้นจะขึ้นต้นด้วยอักษร “ผ”  
และส่วนตำบลศาลเจ้าโรงทอง  
จะขึ้นต้นด้วยตัวอักษร “ต”  
และตามด้วยหมายเลข 3 หลัก





## นโยบายด้านการจัดการทรัพยากรธรรมชาติและสิ่งแวดล้อม

เทศบาลตำบลวิเศษไชยชาญ ส่งเสริมและรักษาทรัพยากรธรรมชาติและจัดระเบียบสิ่งแวดล้อม เพื่อรองรับความเจริญและการขยายตัวของชุมชน รวมทั้งเป็นการดูแลรักษาที่สาธารณะประโยชน์ของชุมชนให้เกิดความสวยงาม และเป็นสถานที่พักผ่อนหย่อนใจของประชาชนเป็นการเพิ่มพื้นที่สีเขียวให้กับชุมชนทำให้บ้านเมืองน่าอยู่ยิ่งขึ้น พัฒนาและปรับปรุงภูมิทัศน์ และสวนสาธารณะ เพื่อเพิ่มพื้นที่สีเขียว ลดภาวะโลกร้อน และเป็นสถานที่ในการพักผ่อน และออกกำลังกาย

- จัดพื้นที่สำหรับการจัดสวนสาธารณะ หรือปรับปรุงภูมิทัศน์ เพื่อให้ชุมชนมีความสวยงามน่าอยู่
- จัดให้มีการปลูกจิตสำนึกให้เยาวชน ประชาชนรักและหวงแหน สิ่งแวดล้อม กองช่างได้จัดทำโครงการปรับปรุงภูมิทัศน์สวนสาธารณะ ดังนี้
- ดูแล บำรุง รักษา สวนสาธารณะภายในเขตเทศบาลตำบลวิเศษไชยชาญ
- ดูแล บำรุง รักษา ตัดแต่งต้นไม้ริมถนนสวนสาธารณะภายในเขตเทศบาลตำบลวิเศษไชยชาญ



# ภาคผนวก

คำขออนุญาตก่อสร้างอาคาร  
ดัดแปลงอาคาร หรือรื้อถอนอาคาร

เลขรับที่.....
วันที่.....
ลงชื่อ.....ผู้รับคำขอ

เขียนที่.....

วันที่.....เดือน.....พ.ศ.....

ข้าพเจ้า.....เจ้าของอาคารหรือตัวแทนเจ้าของอาคาร

 เป็นบุคคลธรรมดา อยู่บ้านเลขที่.....ตรอก/ซอย.....ถนน.....

หมู่ที่.....ตำบล.....อำเภอ.....จังหวัด.....

 เป็นนิติบุคคลประเภท.....จดทะเบียนเมื่อ.....

เลขทะเบียน.....มีสำนักงานตั้งอยู่เลขที่.....ตรอก.....

ถนน.....หมู่ที่.....ตำบล.....อำเภอ.....

จังหวัด.....โดย.....ผู้มีอำนาจลงชื่อแทนนิติบุคคลผู้ขอ

อนุญาตอยู่บ้านเลขที่.....ตรอก.....ถนน.....หมู่ที่.....

ตำบล.....อำเภอ.....จังหวัด.....

ขอยื่นคำขอรับใบอนุญาต.....ต่อเจ้าพนักงานท้องถิ่น ดังต่อไปนี้

ข้อ ๑ ทำการก่อสร้างอาคาร/ดัดแปลงอาคาร/รื้อถอนอาคาร ที่บ้านเลขที่.....ตรอก.....

ถนน.....หมู่ที่.....ตำบล.....อำเภอ.....

จังหวัด.....โดย.....เป็นเจ้าของอาคารในที่ดินโฉนดที่ดิน เลขที่/นส.๓

เลขที่/สค.๑ เลขที่.....เป็นที่ดินของ.....

ข้อ ๒ เป็นอาคาร

(๑) ชนิด.....จำนวน.....เพื่อใช้เป็น.....

โดยมีที่จอดรถ ที่กัลบอร์ด แลทางเข้าออกของรถจำนวน .....คัน

(๒) ชนิด.....จำนวน.....เพื่อใช้เป็น.....

โดยมีที่จอดรถ ที่กัลบอร์ด แลทางเข้าออกของรถจำนวน .....คัน

(๓) ชนิด.....จำนวน.....เพื่อใช้เป็น.....

โดยมีที่จอดรถ ที่กัลบอร์ด แลทางเข้าออกของรถจำนวน .....คัน

ตามแผนผังบริเวณ แบบแปลน รายการประกอบแบบแปลน และรายการคำนวณที่แนบมาพร้อมนี้

ข้อ ๓ มี.....เป็นผู้ควบคุมงาน.....เป็นผู้ออกแบบและคำนวณ

ข้อ ๔ กำหนดแล้วเสร็จใน.....วัน นับตั้งแต่วันที่ได้รับใบอนุญาต

ข้อ ๕ พร้อมคำขอนี้ข้าพเจ้าได้แนบเอกสารหลักฐานต่าง ๆ มาด้วยแล้วคือ

(๑) แผนผังบริเวณ แบบแปลน รายการประกอบแบบแปลน จำนวน.....ชุด

ชุดละ.....แผ่น

(๒) รายการคำนวณหนึ่งชุด จำนวน.....แผ่น (กรณีที่เป็นอาคารสาธารณะ อาคารพิเศษหรือ

อาคารที่ก่อสร้างด้วยวัสดุถาวรและวัสดุทนไฟ

(๓) หนังสือแสดงความเป็นตัวแทนของเจ้าของอาคาร (กรณีที่ตัวแทนเจ้าของอาคารเป็นผู้ขออนุญาต)

(๔) สำเนาหนังสือรับรองการจดทะเบียน วัตถุประสงค์ และผู้มีอำนาจลงชื่อแทนนิติบุคคลผู้ขออนุญาตที่

ออกให้ไม่เกินหกเดือน (กรณีที่นิติบุคคลเป็นผู้ขออนุญาต)

(๕) หนังสือแสดงว่าเป็นผู้จัดการหรือผู้แทนซึ่งเป็นผู้ดำเนินการของนิติบุคคล (กรณีที่นิติบุคคลเป็นผู้ขอ

อนุญาต)



(๖) หนังสือแสดงความยินยอมและรับรองของผู้ออกแบบและคำนวณอาคาร จำนวน.....ฉบับ  
(๗) สำเนาหรือภาพโฉนดที่ดิน เลขที่ /นส.๓ เลขที่ /สค.๑ เลขที่.....  
จำนวน.....ฉบับ. หรือหนังสือยินยอมของเจ้าของที่ดิน จำนวน.....ฉบับ

(๘) หนังสือแสดงความยินยอมของผู้ควบคุมงานตามข้อ ๓ จำนวน .....ฉบับ

(๙) สำเนา หรือ ภาพถ่ายใบอนุญาตเป็นผู้ประกอบวิชาชีพวิศวกรรมควบคุมหรือวิชาชีพสถาปัตยกรรม

ควบคุม

คุมของผู้ควบคุมงานจำนวน.....ฉบับ (เฉพาะกรณีที่เป็นอาคารมีลักษณะ ขนาด อยู่ในประเภทเป็นวิชาชีพ  
วิศวกรรมควบคุมหรือวิชาชีพสถาปัตยกรรมควบคุม แล้วแต่กรณี)

(๑๐) เอกสารอื่น ๆ ถ้ามี

(ลายมือชื่อ).....

(.....)

ผู้ขออนุญาต

หมายเหตุ (๑) ข้อความใดที่ไม่ใช่ให้ขีดฆ่า

(๒) ใส่เครื่องหมาย / ในช่อง  หน้าข้อความที่ต้องการ

หมายเหตุของเจ้าหน้าที่

จะต้องแจ้งให้ผู้ขออนุญาตทราบว่า จะอนุญาตหรือไม่อนุญาตหรือขยายเวลาภายในวันที่.....

เดือน..... พ.ศ.....

ผู้ขออนุญาตได้ชำระค่าธรรมเนียมใบอนุญาต.....

เป็นเงิน.....บาทและค่าธรรมเนียมการตรวจแบบแปลน.....

เป็นเงิน.....บาท.....สตางค์ รวมทั้งสิ้นเป็นเงิน.....บาท.....สตางค์

(.....) ตามใบเสร็จรับเงินเล่มที่.....เลขที่.....

ลงวันที่.....เดือน..... พ.ศ.....

ออกใบอนุญาตแล้ว เล่มที่.....ฉบับที่.....ลงวันที่.....

เดือน..... พ.ศ.....

(ลายมือชื่อ).....

ตำแหน่ง.....



**เทศบาลตำบลวิเศษไชยชาญ**  
**รายการหลักฐานในการขออนุญาตปลูกสร้างอาคาร ต่อเติม ตัดแปลงอาคาร**

ผู้ขออนุญาต.....โทร.....

ลักษณะอาคาร.....ปลูกในโฉนดที่ดินเลขที่/น.ส.๓เลขที่/ส.ค.๑เลขที่.....

ตำบล.....

ที่	ใบเอกสาร	จำนวนแผ่น	หมายเหตุ
๑.	แบบฟอร์มคำขออนุญาต		
๒.	แบบแปลน แผนผังบริเวณ และรายการประกอบแบบแปลน จำนวน ๕ ชุด		
๓.	สำเนาโฉนดที่ดิน/น.ส.๓/ส.ค.๑		
๔.	หนังสือแสดงความยินยอมให้ปลูกสร้างอาคารในที่ดิน (กรณีเจ้าของอาคารไม่ได้เป็นเจ้าของที่ดินที่อาคารนั้นตั้งอยู่)		
๕.	หนังสือแสดงความยินยอมให้ปลูกสร้างอาคารชิดเขตที่ดิน (กรณีที่อาคารก่อสร้างชิดเขตที่ดินน้อยกว่า ๕๐ เซนติเมตร หรือ ใช้ผนังร่วมกัน)		
๖.	หนังสือแสดงความเป็นตัวแทนเจ้าของอาคาร (หรือหนังสือมอบ อำนาจ กรณีที่ตัวแทนเจ้าของอาคารเป็นผู้ขออนุญาต)		
๗.	สำเนาหนังสือรับรองการจดทะเบียน วัตถุประสงค์ และผู้มี อำนาจลงชื่อแทนนิติบุคคลผู้ขออนุญาตที่ออกให้ไม่เกินหกเดือน		
๘.	หนังสือแสดงว่าเป็นผู้จัดการหรือผู้แทนซึ่งเป็นผู้ดำเนินกิจการ ของนิติบุคคล (กรณีที่บุคคลเป็นผู้ขออนุญาต)		
๙.	รายการคำนวณ ๑ ชุด (กรณีที่เป็นอาคารสาธารณะ อาคาร พิเศษ หรืออาคารที่ก่อสร้างด้วยวัสดุถาวรและวัสดุทนไฟเป็น ส่วนใหญ่)		
๑๐.	สำเนาใบประกอบวิชาชีพของสถาปนิกผู้ออกแบบ สำเนาใบประกอบวิชาชีพของวิศวกรผู้ออกแบบ (กรณีเป็นอาคารควบคุมตามกฎหมายควบคุมการประกอบ วิชาชีพ)		

ที่	ใบเอกสาร	จำนวนแผ่น	หมายเหตุ
๑๑.	สำเนาบัตรประจำตัวประชาชน ของผู้ขออนุญาต		
๑๒.	สำเนาทะเบียนบ้านของผู้ขออนุญาตเลขที่..... ตำบล..... อำเภอ.....		
๑๓.	จังหวัด..... เอกสารอื่น ๆ ..... ..... ..... .....		

ลงชื่อ.....ผู้ขออนุญาต  
(.....)

ลงชื่อ.....ผู้รับคำร้อง  
(.....)  
เจ้าหน้าที่ธุรการ

บัญชีสรุประยะเวลาในการตรวจเอกสารแบบแปลนการขออนุญาตก่อสร้างอาคาร

ชื่อผู้ขออนุญาต.....โทร.....

ผู้ตรวจแบบ/ เอกสาร (ระยะเวลาไม่เกิน)	วัน/เดือน/ปี รับแบบ	วัน/เดือน/ปี ตรวจแบบเสร็จ	จำนวน วันตรวจ	ครบ ๔๕ วัน	ลงชื่อ ผู้ตรวจ	หมายเหตุ
งานธุรการ ( ๒ วันทำการ)						
นายช่างเขต ( ๓ วันทำการ)						
หัวหน้างานวิศวกร (๒ วันทำการ)						
ผู้อำนวยการกอง ช่าง ( ๓ วันทำการ)						
ปลัดเทศบาล ( ๒ วันทำการ)						
นายกเทศมนตรี ( ๓ วันทำการ)						

### ใบนัดตรวจผังบริเวณก่อสร้าง

เลขที่..... เขียนที่.....  
วันที่.....  
ตามที่.....อายุ.....ปี อยู่บ้านเลขที่.....  
ถนน.....หมู่ที่.....ตำบล.....อำเภอ.....  
จังหวัด.....โทร.....ให้ยื่นคำขออนุญาตปลูกสร้างอาคารตามแบบคำขอ ข.๑ ต่อทาง  
เทศบาลลงวันที่.....ขออนุญาตก่อสร้างอาคาร.....จำนวน.....  
ปลูกสร้างบริเวณเขต.....โดย.....เป็นเจ้าหน้าที่เขต  
ได้นัดมารับการตรวจผังบริเวณก่อสร้างในวันที่.....เวลาประมาณ.....น.

(ลงชื่อ).....ผู้รับคำร้อง  
(.....)

(ลงชื่อ).....ผู้ขออนุญาต  
(.....)

(ลงชื่อ).....เจ้าหน้าที่เขต  
(.....)

ใบนัดติดต่อเสียค่าธรรมเนียม และขอรับใบอนุญาตก่อสร้างหรือแบบแปลนที่ต้องนำมาแก้ไขภายใน  
วันที่.....

.....  
.....

(ลงชื่อ).....เจ้าหน้าที่เขต  
(.....)

### ใบรับรองผู้ขออนุญาต

เลขที่.....  
ใบนัดทำการตรวจสอบผังบริเวณก่อสร้าง บริเวณ.....  
เขตที่.....ภายในวันที่.....เวลา.....

เมื่อทำการตรวจผังบริเวณก่อสร้างแล้ว ภายในวันที่.....  
โปรดติดต่อเสียค่าธรรมเนียมและขอรับใบอนุญาตก่อสร้างหรือแบบแปลนที่ต้องนำกลับมาแก้ไขได้ที่งานธุรการ กองช่าง  
เทศบาลตำบลวิเศษไชยชาญ โทร. ๐๓๕ - ๖๓๑๔๐๕

**รายงานการอนุญาตก่อสร้าง ดัดแปลง หรือรื้อถอนอาคาร**

กองช่าง เทศบาลตำบลวิเศษไชยชาญ

ผู้ขออนุญาต.....คำขออนุญาตเลขที่รับ.....วันที่.....  
เป็นอาคารชนิด.....จำนวน.....เพื่อใช้เป็น.....

๑. ค่าธรรมเนียมการออกใบอนุญาต .....จำนวน ๑ ฉบับ เป็นเงิน.....บาท

๒. ค่าธรรมเนียมการตรวจแบบแปลน

๒.๑ พื้นที่อาคาร.....ตารางเมตร ๑ ละ .....บาท เป็นเงิน.....บาท

๒.๒ พื้นที่อาคาร..... ตารางเมตร ๑ ละ .....บาท เป็นเงิน.....บาท

๒.๓ ความยาวอาคาร.....เมตร ๑ ละ .....บาท เป็นเงิน.....บาท

รวมเป็นเงิน.....บาท

**ความเห็นของนายช่าง/นายตรวจเขต**

ได้ตรวจสอบคำขออนุญาตและเอกสารประกอบคำขอ พร้อมทั้งตรวจสอบแผนผังบริเวณ แบบแปลน และรายการประกอบแบบแปลนแล้ว เห็นควร.....

ลงชื่อ.....นายช่าง/นายตรวจ เขตที่.....

(.....)

...../...../.....

**ความเห็นของงานผังเมือง/งานสถาปัตยกรรม**

ได้ตรวจสอบคำขออนุญาตและเอกสารประกอบคำขอ พร้อมทั้งตรวจสอบแผนผังบริเวณ แบบแปลน และรายการประกอบแบบแปลนแล้ว ถูกต้องตามกฎหมายว่าด้วยการผังเมือง เห็นควร.....

ลงชื่อ.....หัวหน้างานผังเมือง/งานสถาปัตยกรรม

(.....)

...../...../.....

**ความเห็นของงานวิศวกรรม**

ได้ตรวจสอบคำขออนุญาตและเอกสารประกอบคำขอ พร้อมทั้งตรวจสอบแผนผังบริเวณ แบบแปลน และรายการประกอบแบบแปลนแล้ว และรายการคำนวณ (ถ้ามี) แล้ว เห็นควร.....

ลงชื่อ.....หัวหน้างานวิศวกรรม

(.....)

...../...../.....

**ความเห็นของหัวหน้ากองช่าง**

.....  
.....

ลงชื่อ.....หัวหน้ากองช่าง

(.....)

...../...../.....

**ความเห็นของปลัดเทศบาล**

.....  
.....

ลงชื่อ.....ปลัดเทศบาล

(.....)

...../...../.....

**คำสั่ง**.....

.....

ลงชื่อ.....เจ้าพนักงานท้องถิ่น

(.....)



แผนผังบริเวณสถานที่ก่อสร้าง ตัดแปลง หรือรื้อถอนอาคาร

กองช่าง เทศบาลตำบลวิเศษไชยชาญ

ผู้ขออนุญาต.....คำขออนุญาตเลขที่รับ.....วันที่.....  
เป็นอาคารชนิด.....จำนวน.....เพื่อใช้เป็น.....

ลงชื่อ.....ผู้ขออนุญาต  
(.....)  
...../...../.....

ได้ตรวจสอบแล้วถูกต้องตามเทศบัญญัติและกฎกระทรวง ซึ่งออกแบบตาม พ.ร.บ. ควบคุมอาคาร พ.ศ. ๒๕๒๒ และ  
กฎหมายอื่นที่เกี่ยวข้อง และไม่รุกล้ำที่สาธารณะประโยชน์

ลงชื่อ.....นายช่าง/นายตรวจ เขตที่.....  
(.....)  
...../...../.....

ได้ตรวจสอบแล้ว ไม่ขัดกฎกระทรวง ซึ่งออกตาม พ.ร.บ. การผังเมือง พ.ศ. ๒๕๑๘ (ก่อสร้างบริเวณ  
ที่.....

ประเภท.....ริมถนนผังเมืองสาย.....กำหนดเขตทางกว้าง.....เมตร  
ลงชื่อ.....หัวหน้างานผังเมือง  
(.....)  
...../...../.....

## หนังสือยินยอมให้ปลูกสร้างอาคารขีดเขตที่ดิน

เขียนที่.....  
วันที่.....เดือน.....พ.ศ.....

ข้าพเจ้า.....ตั้งบ้านเรือนอยู่บ้านเลขที่.....  
ถนน.....ตรอก/ซอย.....ตำบล.....  
อำเภอ.....จังหวัด.....ถือกรรมสิทธิ์ที่ดินโฉนดเลขที่.....  
ซึ่งตั้งอยู่ ณ.....ถนน.....  
ตรอก/ซอย.....ตำบล.....อำเภอ.....  
จังหวัด.....ได้ตกลงกับ.....ซึ่งเป็นผู้ขออนุญาตปลูกสร้าง  
อาคารซึ่งปลูกสร้างอาคารขีดเขตที่ดินของข้าพเจ้าให้.....  
ทำการปลูกสร้างอาคารขีดเขตที่ดิน

(ข้อความใดที่ไม่ต้องการให้ผู้ถือกรรมสิทธิ์ที่ดินและผู้ตกลงขีดฆ่า และลงชื่อกำกับไว้ด้วย)

(ลงชื่อ).....ผู้ถือกรรมสิทธิ์ที่ดิน  
(.....)

(ลงชื่อ).....พยาน  
(.....)

(ลงชื่อ).....พยาน  
(.....)

ข้าพเจ้าขอรับรองว่าลายมือหรือลายพิมพ์นิ้วมือข้างบนนี้ เป็นของผู้ถือกรรมสิทธิ์ที่ดินโฉนดดังกล่าว  
ข้างบนนี้จริง

(ลงชื่อ).....ผู้ขออนุญาต  
(.....)

(ลงชื่อ).....พยาน  
(.....)

(ลงชื่อ).....พยาน  
(.....)

## หนังสือยินยอมให้ทำการปลูกสร้างอาคารหรือรื้อถอนอาคารในที่ดิน

เขียนที่.....

วันที่.....เดือน.....พ.ศ.....

ข้าพเจ้า.....ตั้งอยู่เรือนอยู่ที่เลขที่.....หมู่ที่.....

ถนน.....ตรอก/ซอย.....ตำบล.....

อำเภอ.....จังหวัด.....ถือกรรมสิทธิ์ที่ดินโฉนดที่.....

ซึ่งตั้งอยู่.....หมู่ที่.....ถนน.....ตรอก/ซอย.....

ตำบล.....อำเภอ.....จังหวัด.....

ยินยอมให้.....

เข้าทำการปลูกสร้างอาคารหรือรื้อถอนอาคารในที่ดินโฉนดดังกล่าวได้ในเนื้อที่.....ตารางเมตร  
มีขนาดที่ดิน ดังนี้

ทิศเหนือ ยาว.....เมตร จด.....

ทิศใต้ ยาว.....เมตร จด.....

ทิศตะวันออก ยาว.....เมตร จด.....

ทิศตะวันตก ยาว.....เมตร จด.....

ข้าพเจ้ายินยอมให้.....

ปลูกสร้างอาคารหรือรื้อถอนอาคารในที่ดินดังกล่าวนี้เพราะเป็น.....และได้  
แนบ.....มาด้วยแล้ว(ถ้าเป็นผู้เช่าให้แนบสำเนาสัญญาเช่าที่ดิน หรือทำ  
หนังสือแสดงกรรมสิทธิ์อย่างอื่นก็ให้แนบมาด้วย)

พร้อมนี้ข้าพเจ้าได้แสดงแผนผังโฉนดที่ดินและเขตที่ดิน (มาตราส่วนไม่เล็กกว่า ๑: ๒๐๐๐ ที่ดินยินยอม  
ให้.....

ปลูกสร้างอาคารได้ไว้ด้านหลังหนังสือนี้

(ลงชื่อ).....ผู้ถือกรรมสิทธิ์เจ้าของที่ดิน

(ลงชื่อ).....พยาน

(ลงชื่อ).....พยาน

ข้าพเจ้าขอรับรองว่าลายมือชื่อหรือลายนิ้วมือข้างบนนี้เป็นของผู้ถือกรรมสิทธิ์ที่ดินโฉนดดังกล่าวข้างบนนี้จริง

(ลงชื่อ).....ผู้ขออนุญาต

(ลงชื่อ).....พยาน

(ลงชื่อ).....พยาน

คำเตือน หนังสือรับรองการปลูกสร้างอาคารนี้ห้ามมีการชุดลบบ,ขีด,ฆ่า ไม่ว่าจะกรณีใดๆ เว้นแต่ผู้ถือกรรมสิทธิ์จะรับรองการขีดฆ่า  
นั้นเป็นลายลักษณ์อักษรเฉพาะแห่งไว้

# ขอบคุณครับ

ทีมงานกองช่าง เทศบาลตำบลวิเศษไชยชาญ